

Leopard gekon - *Eublepharis macularius*

Kao najzastupljeniji gušter u teraristici, Leopard gekon predstavlja idealan izbor za svakoga ko se prvi put upušta u ovaj zanimljivi hobi. Poreklom je iz južnih delova Centralne Azije - Iran, Avganistan, Pakistan i sever Indije. Zbog svoje blage naravi, lakog rukovanja i zanimljivog izgleda, osvojiće čak i najveće protivnike ovog hobija.



Izgled



Jedna od bitnijih odlika ovih guštera, i ono po čemu se razlikuju od većine drugih gekona, su kandže i pokretni kapci. Veličina odraslog gekona je od 18 do 25cm, u zavisnosti od pola, genetike i uslova držanja. Telo je vretenastog oblika sa karakterističnim tačkama celom dužinom, po kojima je i dobio ime. Još jedna karakteristika je debeo kupasti rep, prošaran izbočinama nalik na tupe bodlje, u kome se skladište masne naslage.

Ukrštanjem jedinki različitih boja i manipulisanjem genima, stvoren je širok spektar različito obojenih varijeteta (morfova). Nije retko da se pojedini teraristi -kolekcionari bave isključivo ovom vrstom, kako bi ukrštanjem došli do jako retkih i vrednih neobičnih morfova. *Neki morfovi: Sunflow, Snow, Enigma, Black Pearl, Blizzard, Bandit, Jungle, Tangerine...*

Odabir i kupovina

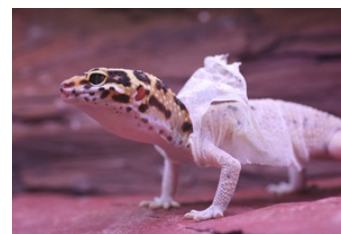
Kao i pri kupovini drugih ljubimaca, raspitajte se na relevantnim sajtovima, forumima i kod drugih terarista kako biste našli proverenog i kvalitetnog uzgajivača. Zdrav gekon bi trebalo da je okretan i aktivan kada se uzme u ruke. Oči moraju da budu bistre, nosne šupljine čiste, a telo skladno popunjeno, bez štrčućih kostiju. Usled loše ishrane može doći do metaboličke bolesti kostiju (MBD), što se može videti po iskrivljenoj vilici i/ili udovima. Takođe obratiti pažnju ukoliko na vrhovima prstiju (5 prstiju po nozi), kod kandžica, ima zaostale stare kože od presvlačenja. Zaostala koža je rezultat niske vlage u terarijumu i ukoliko se ne tretira, može dovesti do prekida dotoka krvi i otpadanja prsta.

Ponašanje

Pre svega treba napomenuti da je ovo noćna vrsta guštera, tako da preko dana nisu preterano aktivni - uglavnom spavaju u skloništu. Predveče izlaze iz zaklona i počinju da se kreću po terarijumu tražeći hranu. Zanimljiva je i činjenica da pri presvlačenju jedu svoju košuljicu, pa ne treba računati na nalaženje komada presvučene kože u terarijumu [YouTube](#).

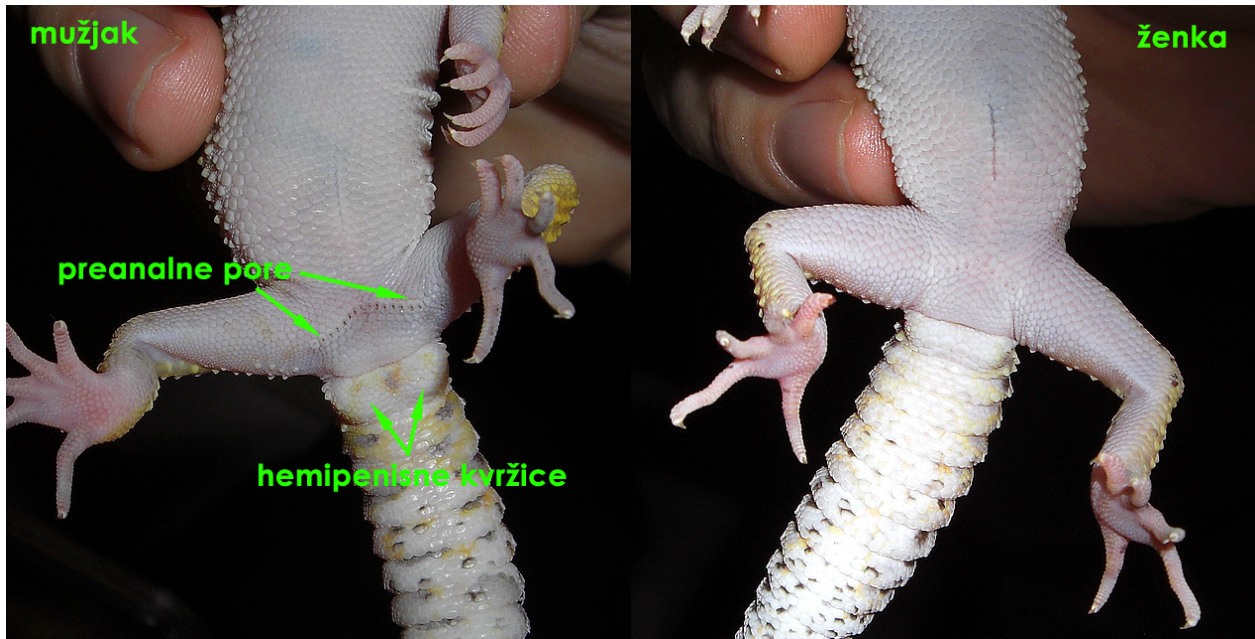


Umeju ponekad da budu vrlo ćudljivi što se tiče hrane, pa ukoliko odbijaju određenu vrstu insekata - jednostavno ponudite drugu vrstu. Leopardi imaju sposobnost da otpuste rep ukoliko se nadju u stresnoj situaciji (grubo rukovanje, pad sa veće visine, hvatanje za rep), te to treba uzeti u obzir pri iznošenju iz terarijuma. Inace su vrlo tolerantni i dobro podnose često uzimanje u ruke, pa ih treba imati u vidu ukoliko želite ljubimca za čestu interakciju.



Određivanje pola

Pol se kod leoparda određuje relativno lako. Mužjaci u predelu između zadnjih nogu imaju niz izraženih pora u obliku slova V, koje su obično veće i tamnije od okolnih. Kod mužjaka takodje postoje hemipenisne kvržice u vidu zadebljanja u predelu kloake, koje su odsutne kod ženki.



Terarijumski uslovi

Terarijum bi trebalo da podražava njihovo prirodno stanište - suv, sa (veštačkim) biljem, i dosta panjeva, kore i kamenja koji mogu da im posluže kao sklonište. Osnova terarijuma se kreće od 35x25 cm za



mlade jedinke, preko 70x40 za par, pa do 90x50 (i više) u osnovi, za grupu gekona. Odgovarajuća visina je u većini slučajeva jednaka širini. Ukoliko nameravate da držite više jedinki zajedno, potrebno je napraviti dosta mesta za skrivanje kako ne bi dolazilo do sukoba. Takođe, preporučuje se držanje jednog mužjaka sa više ženki.

Kao **podloga** se može koristiti fini pesak (ne kvarcni), sitniji šljunak, itison ili ubrusi. Izbegavati treset jer može da dovede do zakrčenja ili povrede creva ako ga pojedu, iako je preporučljivo držati navlažen treset ili mahovinu na mestima gde se kriju, kako bi vlaga potpomogla lakše presvlačenje. Ventilacioni otvori bi trebalo da su pozicionirani bočno sa obe strane terarijuma.

Temperatura u terarijumu treba da je oko 28°C, par stepeni gore-dole je prihvatljivo. Noćna temperatura može da padne do 20°C. Održavanje i regulisanje temperature može da se vrši spot lampama, folija grejačima i keramičkim grejnim lampama.



Obzirom da se radi o noćnim gušterima, nije neophodna UV lampa za metaboličke procese. Preporučuje se obična fluo cev kao dnevno osvetljenje u kombinaciji sa podnim folija grejačem koji je stalno uključen, jer ovi gušteri toplotu dobijaju iz podloge. Foliya grejač bi trebalo da je pozicioniran ispod 1/3 terarijuma. Za noćno osvetljenje može da se koristi slabija lampa tamne boje, kako svetlost ne bi poremetila prirodno ponašanje gekona.



Hrana i voda

Voda u terarijumu može da se obezbedi postavljanjem plitke posude. Voditi računa o čistoći vode, pa ako gekon zaprlja vodu izmetom ili drugim nečistoćama, potrebno je očistiti činiju što pre.

Leopardi su insektivore, iako se dešava da razviju ukus za povremenu poslasticu kao med ili voćnu kašu.

Mladi gekoni jedu od 5-10 insekata dnevno, dok odrasli jedu 5-10 insekata na svaka 2-3 dana, u zavisnosti od veličine insekta (ne veći od razmaka između očiju).



Ponekad mogu da budu izbirljivi, ali iz iskustva se pokazalo da nikada ne odbijaju cvrčke, koji su idealni kao redovna hrana. U njihov meni takođe spadaju, brašnari, supercvi, lateralisi, dubije itd.

Uz insekte, potrebno je redovno dodavati i **suplemente** u vidu vitamina i minerala. Odraslom gekonu je dovoljno davati jednom nedeljno kalcijum i jednom nedeljno vitaminsko-mineralni prašak, tako što se pre hranjenja insekti uvaljaju u prah. Obzirom da gekoni ne mogu da se predoziraju kalcijumom (od vitamina mogu), preporučuje se i postavljanje zasebne činije sa kalcijumom u terarijum, koji će po potrebi da liže [YouTube](#).

Leopard gekoni u hladnijim mesecima mogu da zapadnu u brumaciju. Ovo stanje je blaža varijanta hibernacije i karakteriše ga odsustvo apetita, tromost i letargija. Vrlo je moguće da u tom periodu gekon po 2-3 meseca ne pojede ništa, što ne treba da zabrinjava. Bitno je uvek držati čistu vodu i povremeno ponuditi nekog insekta. Čim se potpuno razbudi iz brumacije, postaće aktivniji i apetit će mu se povratiti.

Saveti koji su dati u ovom tekstu predstavljaju rezultat višegodišnjeg iskustva u kombinaciji sa literaturom i ne trebaju da se shvate kao definitivni i jedini način držanja date vrste. Kako biste imali potpuniju sliku i obezbedili vašem ljubimcu dug i kvalitetan život, savetujemo da se informišete iz više izvora. Ukoliko imate dodatno pitanje, možete nas kontaktirati putem email-a: petreptilez@yahoo.com